

毛, 切割面具 4—6 个粗锯齿 (图 144 F, I)。足刺 1 根, 末端圆钝 (图 144 E)。

**地理分布** 广泛分布于黄海、南海; 地中海, 红海, 印度洋, 南美洲 (巴西)。

## 27. 裸裂虫属 *Pionosyllis* Malmgren, 1867

*Pionosyllis* Malmgren, 1867.

**Type species** *Pionosyllis compacta* Malmgren, 1867

体细长具很多体节。常具 1—2 对大眼。口前叶后缘无头后叶。触角 1 对三角形, 彼此分离或基部愈合。3 个触手、2 对触须和疣足背须皆须状光滑。咽管状, 前端无齿但具 1 圈 10 个小乳突, 具 1 中背齿。疣足钝圆锥形, 具 1 束复型镰状刚毛、端片长或短、单齿或双齿。1—2 根简单型刚毛常出现于体后部。腹须短指状或叶片状。

本属 Fauchald (1977) 计 31 种。Hartmann-Schröder (1979, 1980) 报道 3 新种, Perkins (1980) 报道 1 新种, San Martín (1990, 1991) 报道 2 新种。我国报道 3 种。

### 种检索表

1. 疣足具长于体宽的背须; 足刺末端平直或圆 ..... 2
- 疣足不具长于体宽的背须; 足刺末端弯曲尖细 ..... 马氏裸裂虫 *P. malmgren*
2. 足刺末端平直; 具 1 对眼 ..... 珊瑚裸裂虫 *P. corallicola*
- 足刺末端锤状圆钝; 无眼 ..... 长须裸裂虫 *P. homocrrata*

### (92) 珊瑚裸裂虫 *Pionosyllis corallicola* Ding et Westheide, 1997 (图 145)

*Pionosyllis corallicola* Ding et Westheide, 1997: 285—287, fig. 6a—j.

**标本采集地** 海南三亚 (2—3 m, 珊瑚礁内)、美夏 (潮间带, 珊瑚砂滩)。

**形态特征** 体长 3 mm, 体宽 (含疣足) 340  $\mu\text{m}$ , 具 34 个刚节。

口前叶前缘圆, 前侧具 1 对纤毛束。1 对眼位于口前叶前近触角基部。3 个光滑须状触手, 中央触手位于口前叶中后部, 侧触手位于口前叶近前缘两侧、短于中央触手。1 对卵圆形触角, 基部愈合, 位于口前叶前缘腹面。1 对具纤毛的项器, 位于口前叶和围口节之间。2 对围口节触须光滑须状, 背对长于腹对。触手、触须和疣足背须均具基节 (图 145 A—E)。

咽直, 前缘具 10 个端乳突, 近前端具 1 中背齿 (第 1 刚节处)。前胃位于第 5—6 刚节, 具 16 排肌肉细胞 (图 145 A)。

疣足单叶型。前刚叶稍短于后刚叶, 背须光滑、须状具基节 (第 1 刚节背须最长且远长于触手和触须, 第 4、6、8、9、11、13、15 刚节背须较长, 第 3、5、7、10、12、14 刚节背须较短), 腹须短指状、位于疣足叶近末端, 背须和刚叶基部具纤毛 (图 145



D—E)。

具复型镰状刚毛，端片切割面和柄部具锯齿(图 145 F—H)。刚毛束上方，具 1 根稍弯曲和很多细锯齿的亚足刺状简单型刚毛(图 145 J)。足刺 1 根，末端平直(图 145 I)。

尾部圆形，具 1 对长须状的肛须(右侧的丢失)，其基部具纤毛束(图 145 C)。

雄个体，第 12—30 刚节具精子。

**地理分布** 分布于南海。

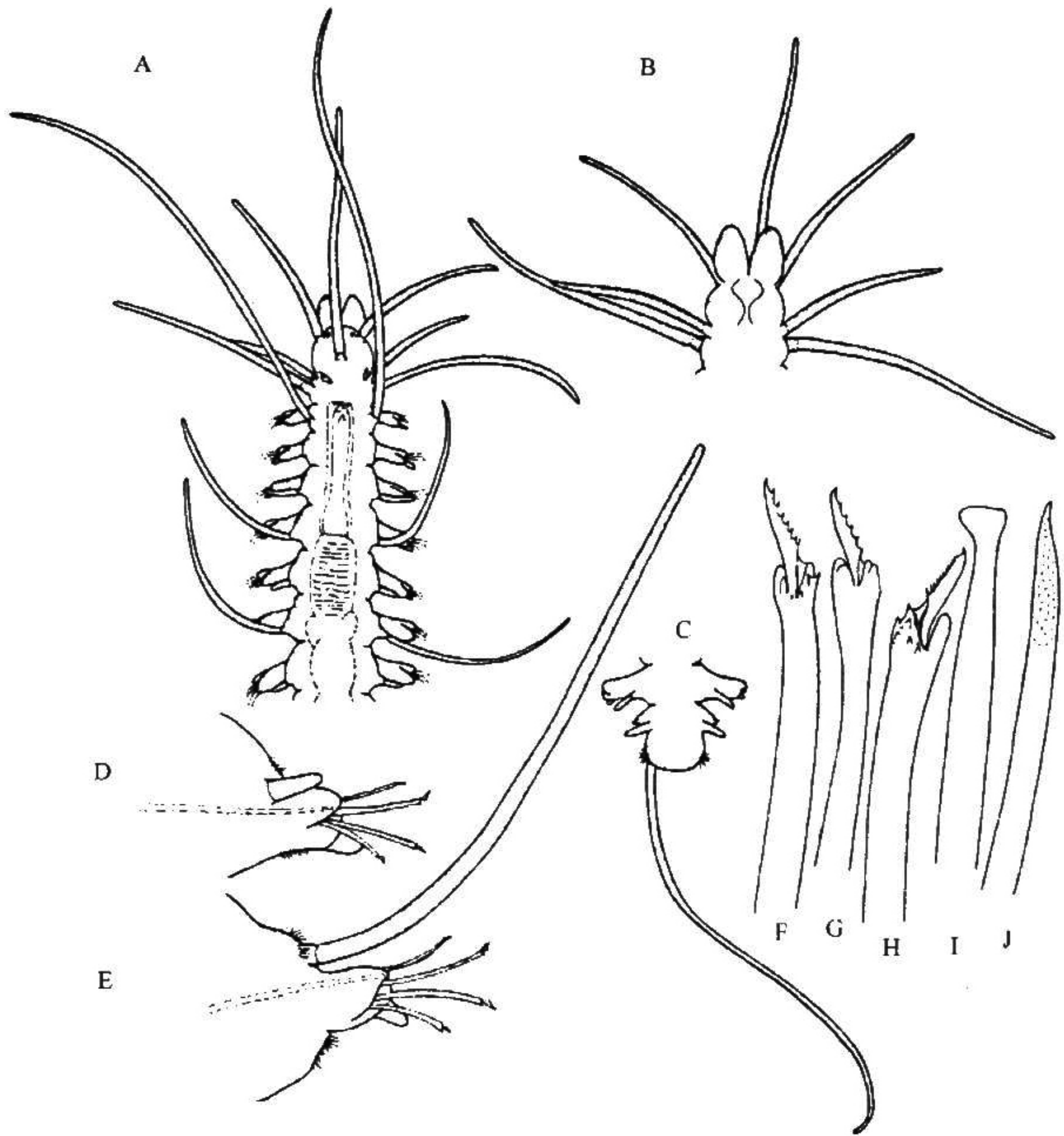


图 145 珊瑚裸裂虫 *Pionosyllis corallicola* Ding et Westheide

A. 体前部背面观; B. 体前部腹面观; C. 体后部背面观; D. 第 18 刚节疣足前面观; E. 第 19 刚节疣足前面观; F. 第 17 刚节刚毛束中间的复型镰状刚毛; G. 第 17 刚节刚毛束下方的复型镰状刚毛; H. 第 17 刚节刚毛束上方的复型镰状刚毛; I. 第 17 刚节疣足足刺; J. 第 17 刚节的亚足刺状简单型刚毛。

(仿 Ding et Westheide)